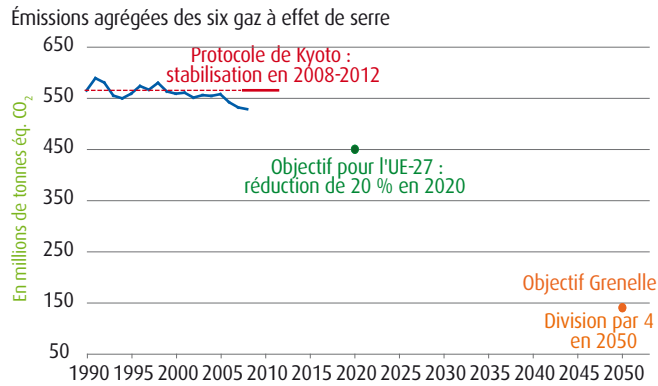
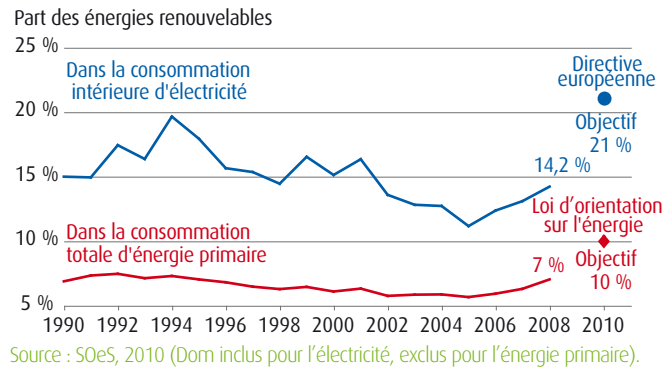


EFFET DE SERRE | Émissions



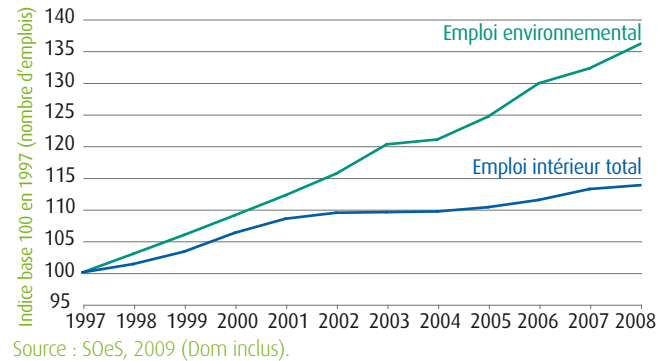
Les émissions de gaz à effet de serre ont globalement diminué de 6,4 % entre 1990 et 2008. Les émissions des transports sont en hausse de 13,5 % et représentent 26 % du total en 2008. Celles du résidentiel-tertiaire ont augmenté de 11,4 %. Ces hausses ont été compensées par la baisse des émissions industrielles et agricoles. L'objectif à long terme du Grenelle de l'environnement est de diviser par 4 les émissions de 1990 d'ici 2050. L'UE-27 s'est engagée à réduire ses émissions de 20 % à l'horizon 2020.

ÉNERGIE | Énergies renouvelables



En 2008, la production d'énergie primaire d'origine renouvelable est de 19 Mtep en France métropolitaine. Elle est aux deux tiers thermique, provenant de la biomasse : bois, déchets, biocarburants et biogaz. L'électricité d'origine renouvelable représente le tiers restant et provient à 86 % de l'hydraulique, à 8 % de l'éolien, en forte progression, et à 6 % de la biomasse, le photovoltaïque n'intervenant encore qu'à la marge.

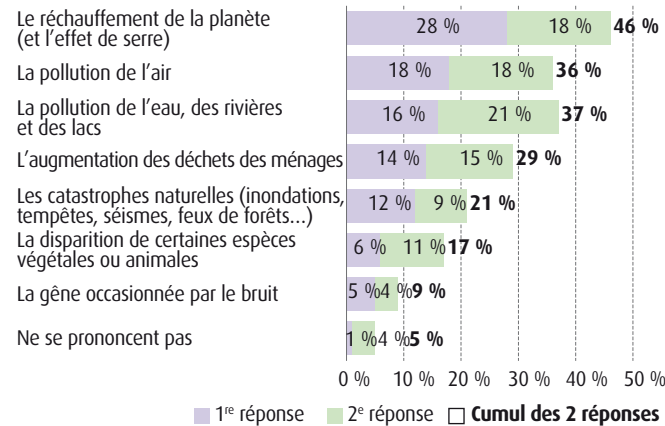
ÉCONOMIE | Emploi environnemental



L'emploi environnemental a crû de 3 % par an entre 2004 et 2008, contre 0,9 % pour l'emploi intérieur total. En 2008, on compte 405 000 emplois environnementaux, en équivalent temps plein, dont 290 000 dans les éco-activités marchandes des entreprises. Les emplois environnementaux représentent 1,6 % de l'emploi intérieur total.

OPINION | Préoccupations des Français

Parmi les problèmes suivants liés à la dégradation de l'environnement, quels sont les deux qui vous paraissent les plus préoccupants ?



Source : Insee, Enquête mensuelle de conjoncture auprès des ménages, novembre 2009.

Commissariat général au développement durable Service de l'observation et des statistiques

Tour Voltaire, 92055 La Défense cedex
Tél. : (33/0) 1 40 81 13 15 - Fax : (33/0) 1 40 81 13 30
© MEEDDM/CGDD/SOeS, 2010
ISSN : en cours - Dépôt légal : avril 2010

COMMISSARIAT
GÉNÉRAL AU
DÉVELOPPEMENT
DURABLE

Repères

10 indicateurs clés
de l'environnement
Édition 2010

Avril
2010



Ressources, territoires, habitats et logement
Énergie et climat
Prévention des risques
Développement durable
Infrastructures, transports et mer

Présent
pour
l'avenir

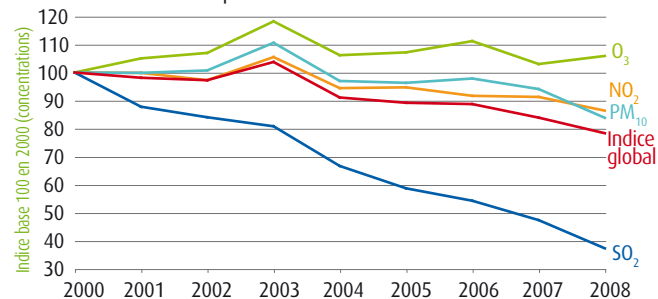


Ministère
de l'écologie,
de l'énergie,
du développement
durable
et de la Mer

Service de l'observation
et des statistiques

AIR | Pollution de l'air en milieu urbain

Évolution de l'indice de la pollution de l'air

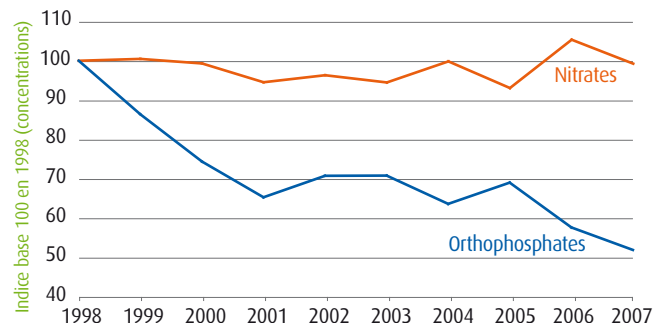


Source : SOeS, d'après données Ademe, décembre 2009 (France métropole hors Corse).

La qualité de l'air des villes de France s'est globalement améliorée entre 2000 et 2008, au vu des teneurs de 4 polluants. La diminution des concentrations en SO_2 contribue beaucoup à cette amélioration. À l'opposé, les teneurs en ozone (O_3) restent au dessus de leur niveau de 2000. Les concentrations en NO_2 sont en légère baisse. Malgré une diminution en 2008, aucune tendance significative n'est observée pour les particules PM_{10} . La dégradation de la qualité de l'air observée en 2003 est notamment attribuable aux conditions météorologiques particulières du mois d'août.

EAU | Pollution des cours d'eau

Évolution de l'indice de la pollution des cours d'eau

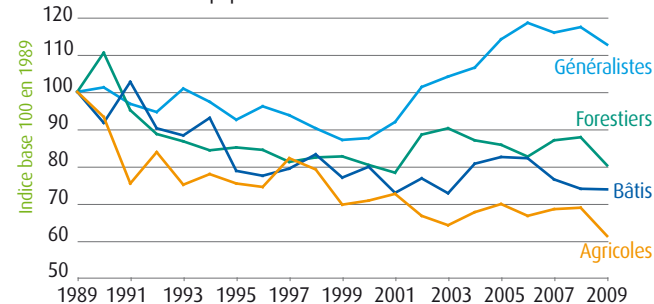


Source : agences de l'Eau - traitements SOeS, 2009.

L'excès de phosphates (orthophosphates) et de nitrates dans l'eau est un facteur d'eutrophisation. Les teneurs en orthophosphates dans les cours d'eau ont globalement baissé de moitié entre 1998 et 2007, grâce aux meilleurs traitements en stations d'épuration et à la baisse sensible de l'utilisation des engrais phosphatés. La diminution - modérée - des recours aux engrais azotés n'a pas eu d'effet sensible sur les teneurs en nitrates qui, selon les régions, restent stables ou sont en légère hausse.

BIODIVERSITÉ | Oiseaux communs

Indice d'abondance des populations

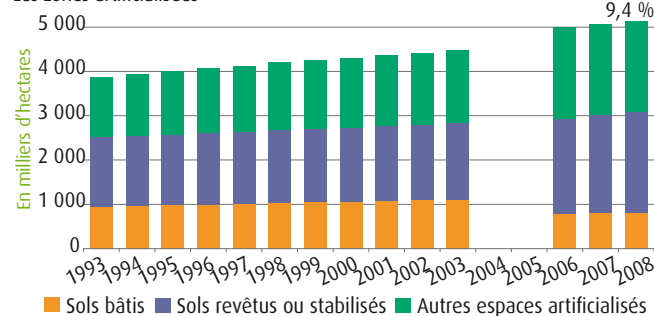


Source : Muséum national d'histoire naturelle, 2010 (France métropole).

La tendance générale d'évolution constatée en 20 ans d'observation pour les 65 espèces d'oiseaux communs suivies traduit : le déclin des espèces agricoles (- 25 %), sensibles à la dégradation des habitats, le déclin des espèces des milieux bâtis (- 21 %) et des espèces des milieux forestiers (- 12 %). Les espèces généralistes s'adaptent mieux et progressent (+ 20 %). Les mêmes tendances s'observent en Europe. L'Organisation des Nations unies a proclamé 2010 « Année internationale de la biodiversité ».

TERRITOIRE | Occupation des sols

Les zones artificialisées

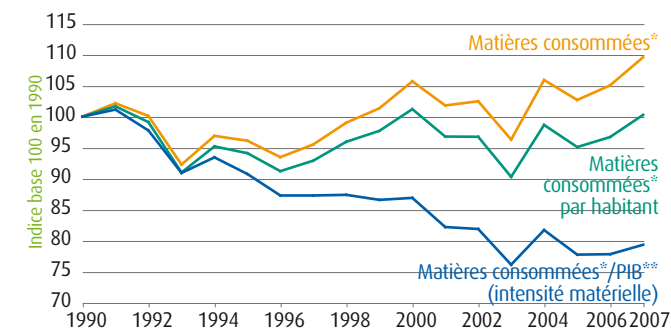


Note : rupture de série entre 2003 et 2006.

Source : Agreste, Teruti-Lucas, 2010 (France métropole).

Les zones artificialisées atteignent 9,4 % du territoire en 2008, soit 5,1 millions d'hectares, ce qui représente environ $800 m^2$ par habitant. 16 % de ces surfaces correspondent à des sols bâtis (maisons, immeubles...), 44 % à des sols revêtus ou stabilisés (routes, parkings...) et 40 % à d'autres espaces artificialisés (jardins, chantiers...). Les espaces artificialisés s'accroissent d'environ 60 000 ha par an depuis 1993, aux dépens principalement des terres agricoles, mais aussi des milieux semi-naturels.

RESSOURCES | Consommation de matières



Données 2007 estimées.

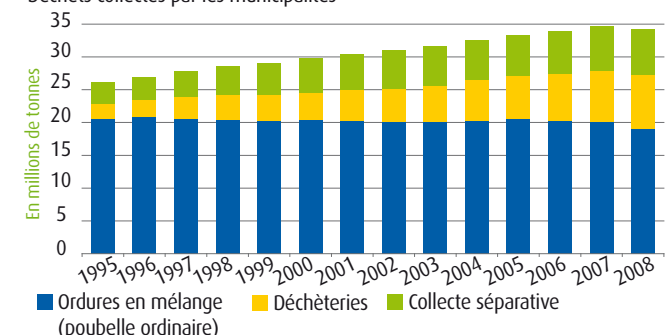
Source : SOeS, 2010 (Dom inclus).

L'intensité matérielle a baissé de 21 % depuis 1990, traduisant un moindre besoin en matières pour produire une même quantité de valeur ajoutée. Cependant, les matières consommées (environ 14,3 t/hab en 2007), n'ont pas diminué en 17 ans, malgré les évolutions technologiques.

* Consommation intérieure apparente de matières : poids des combustibles fossiles, des produits minéraux et agricoles, extraits du territoire national ou directement importés sous forme de matières premières ou de produits finis, exportations déduites. ** En volume, prix chaînés, base 2000.

DÉCHETS | Déchets municipaux

Déchets collectés par les municipalités



Source : Ademe - SOeS, 2010 (Dom inclus).

En 2008, les quantités de déchets collectés par les municipalités atteignent 34,3 millions de tonnes, contre 26 en 1995. Les quantités d'encombrants et déchets verts acheminés en déchèteries ont été multipliés par près de quatre au cours de la période. Le poids des emballages collectés en porte à porte ou en apport volontaire a doublé. Ces évolutions traduisent notamment une offre croissante des dispositifs de collecte. Les priorités sont aujourd'hui de réduire la production de déchets et de développer le recyclage.